

**CÔNG TY ĐẤU GIÁ HỢP DANH  
CHUỖI GIÁ TRỊ**

**CỘNG HÒA XÃ HỘI CHỦ NGHĨA VIỆT NAM  
Độc lập - Tự do - Hạnh phúc**

Số: 153/CV-DVĐG

V/v niêm yết công khai thông báo  
đấu giá tài sản

Thừa Thiên Huế, ngày 08 tháng 06 năm 2023

**Kính gửi:**

- Cục Quản lý Công sản – Bộ Tài chính;
- Ủy ban nhân dân thành phố Huế;
- Trung tâm phát triển quỹ đất thành phố Huế;
- Phòng Tài nguyên và Môi trường thành phố Huế;
- Phòng Tài chính - Kế hoạch thành phố Huế;
- Phòng Tư pháp thành phố Huế;
- Trung tâm Hành chính công thành phố Huế;
- Chi nhánh Văn phòng Đăng ký đất đai thành phố Huế;
- Ủy ban nhân dân 36 xã, phường thuộc thành phố Huế;
- Ban Quản lý các chợ: An Cựu, Đông Ba, Bến Ngự, Hai Bà Trưng.

Được sự ủy quyền của UBND thành phố Huế, Trung tâm phát triển quỹ đất thành phố Huế phối hợp với Công ty đấu giá hợp danh Chuỗi Giá Trị tổ chức đấu giá quyền sử dụng đất gồm: 25 lô đất thuộc Dự án Hạ tầng kỹ thuật khu dân cư Phú Hậu (giai đoạn 3, đợt 1), phường Phú Hậu; thửa đất số 907, tờ bản đồ số 21, phường An Hòa và 01 lô đất thuộc Dự án Hạ tầng kỹ thuật khu đất xen ghép thửa đất số 114, tờ bản đồ số 26, phường Hương Long, thành phố Huế.

Thực hiện Hợp đồng Dịch vụ đấu giá tài sản số 21/2023/HĐDVĐGTS ngày 07/06/2023 giữa Trung tâm phát triển quỹ đất thành phố Huế với Công ty đấu giá hợp danh Chuỗi Giá Trị về việc đấu giá quyền sử dụng đất gồm 25 lô đất thuộc Dự án Hạ tầng kỹ thuật khu dân cư Phú Hậu (giai đoạn 3, đợt 1), phường Phú Hậu và thửa đất số 907, tờ bản đồ số 21, phường An Hòa, thành phố Huế; Hợp đồng Dịch vụ đấu giá tài sản số 17/2023/HĐDVĐGTS ngày 04/05/2023 giữa Trung tâm phát triển quỹ đất thành phố Huế với Công ty đấu giá hợp danh Chuỗi Giá Trị về việc đấu giá quyền sử dụng đất gồm 05 lô đất thuộc Dự án Hạ tầng kỹ thuật khu đất xen ghép thửa đất số 114, tờ bản đồ số 26, phường Hương Long, thành phố Huế.

Công ty đấu giá hợp danh Chuỗi Giá Trị đã thông báo công khai Quy chế cuộc đấu giá số 21/QC-DVĐG ngày 07/06/2023 và niêm yết đấu giá tài sản theo Thông báo đấu giá quyền sử dụng đất số 71/TB-DVĐG ngày 08/06/2023 của Công ty đấu giá hợp danh Chuỗi Giá Trị theo quy định của pháp luật về đấu giá tài sản. Để đảm bảo việc đấu giá quyền sử dụng đất theo quy định của pháp luật về đấu giá tài sản và theo Phương án đấu giá quyền sử dụng đất do UBND thành phố Huế phê duyệt, Công ty đấu giá hợp danh Chuỗi Giá Trị kính đề nghị Quý cơ quan niêm yết đấu giá tài sản theo Thông báo đấu giá quyền sử dụng đất số 71/TB-DVĐG ngày 08/06/2023 của Công ty đấu giá hợp danh Chuỗi Giá Trị tại trụ sở Quý cơ quan từ ngày thông báo công khai đến hết ngày 30/06/2023 và kính đề nghị UBND các xã, phường thuộc thành phố Huế, Ban Quản lý các chợ: An Cựu, Đông Ba, Bến Ngự, Hai Bà Trưng đọc nội dung Thông báo đấu giá số 72/TB-DVĐG ngày 08/06/2023 của Công ty đấu giá hợp danh Chuỗi Giá Trị trên Đài phát thanh của đơn vị trong thời gian niêm yết công khai đấu giá.



(Gửi kèm Quy chế cuộc đấu giá số 21/QC-DVĐG ngày 07/06/2023, các Thông báo đấu giá quyền sử dụng đất số 71/TB-DVĐG ngày 08/06/2023 và số 72/TB-DVĐG ngày 08/06/2023 của Công ty đấu giá hợp danh Chuỗi Giá Trị)

Rất mong sự phối hợp của Quý cơ quan./.

**Nơi nhận:**

- Như trên;
- Lưu VT;

**GIÁM ĐỐC** *W*



**Lê Văn Lập**



S.Đ.K.H.Đ: 01 - C.T.H.Đ  
CÔNG TY ĐẤU GIÁ HỢP DANH CHUỖI GIÁ TRỊ  
THÀNH PHỐ HUẾ - TỈNH THỪA THIÊN HUẾ

## **THÔNG BÁO**

**Về việc đấu giá quyền sử dụng đất gồm: 25 lô đất thuộc Hạ tầng kỹ thuật khu dân cư Phú Hậu (giai đoạn 3, đợt 1), phường Phú Hậu, thửa đất số 907 tờ bản đồ số 21, phường An Hòa và 01 lô đất tại Hạ tầng kỹ thuật khu đất xen ghép thửa đất số 114, tờ bản đồ số 26, phường Hương Long, thành phố Huế**

Được sự ủy quyền của UBND thành phố Huế, Trung tâm phát triển quỹ đất thành phố Huế phối hợp với Công ty đấu giá hợp danh Chuỗi Giá Trị tổ chức đấu giá quyền sử dụng đất gồm: 25 lô đất thuộc Hạ tầng kỹ thuật khu dân cư Phú Hậu (giai đoạn 3, đợt 1), phường Phú Hậu, thửa đất số 907 tờ bản đồ số 21, phường An Hòa và 01 lô đất thuộc Hạ tầng kỹ thuật khu đất xen ghép thửa đất số 114, tờ bản đồ số 26, phường Hương Long, cụ thể như sau:

### **I. SỐ LƯỢNG, VỊ TRÍ ĐỊA ĐIỂM, ĐẶC ĐIỂM QUỸ ĐẤT ĐẤU GIÁ:**

#### **1. Số lượng, vị trí địa điểm nơi có lô đất đấu giá, đặc điểm lô đất đấu giá:**

- Dự án Hạ tầng kỹ thuật khu dân cư Phú Hậu (giai đoạn 3, đợt 1), phường Phú Hậu, thành phố Huế: 25 lô đất (thửa đất) theo Bản vẽ hoàn công mặt bằng cắm mốc phân lô.

- Thửa đất số 907, tờ bản đồ số 21, phường An Hòa, thành phố Huế: 01 thửa đất theo Bản vẽ hiện trạng.

- Dự án Hạ tầng kỹ thuật khu đất xen ghép thửa đất số 114, tờ bản đồ số 26, phường Hương Long, thành phố Huế: 01 thửa đất (lô đất) theo Bản vẽ hoàn công mặt bằng cắm mốc phân lô.

#### **2. Mục đích, thời hạn, hình thức sử dụng đất, hạ tầng kỹ thuật thửa đất (lô đất) đấu giá:**

a) Mục đích sử dụng đất: Đất ở đô thị.

b) Thời hạn sử dụng đất: Lâu dài.

c) Hình thức sử dụng đất: Giao đất có thu tiền sử dụng đất thông qua hình thức đấu giá chuyển nhượng quyền sử dụng đất.

d) Hạ tầng kỹ thuật:

- Dự án Hạ tầng kỹ thuật khu dân cư Phú Hậu (giai đoạn 3, đợt 1), phường Phú Hậu, thành phố Huế: Được đầu tư theo dự án đã được phê duyệt.

- Thửa đất số 907, tờ bản đồ số 21, phường An Hòa, thành phố Huế: Đất xen ghép trong khu dân cư, hạ tầng kỹ thuật theo hiện trạng và hiện có trong khu vực;

- Dự án Hạ tầng kỹ thuật khu đất xen ghép thửa đất số 114, tờ bản đồ số 26, phường Hương Long, thành phố Huế: Đất quy hoạch phân lô, hạ tầng kỹ thuật đã đầu tư theo dự án được duyệt.

### 3. Thông tin quy hoạch thửa đất (lô đất) đấu giá:

**a. Dự án Hạ tầng kỹ thuật khu dân cư Phú Hậu (giai đoạn 3, đợt 1), phường Phú Hậu:** Thực hiện theo thông tin quy hoạch xây dựng do UBND Thành phố phê duyệt tại quyết định số 772/QĐ-UBND ngày 18/02/2016 và Công văn số 3146/UBND-QH ngày 10/10/2016 của UBND thành phố Huế về việc quy định quản lý xây dựng đối với mương nước tại Khu quy hoạch Phú Hậu giai đoạn 3, cụ thể như sau:

+ **Tầng cao công trình:**

Nhà ở: Chiều cao từ 2-4 tầng ( $\leq 18\text{m}$ ); chiều cao tầng 1 là 3,9m, các tầng còn lại là 3,6m. Cốt nền nhà so với vỉa hè là +0,45m.

+ **Độ vươn tối đa của ban công, ô văng:**

Độ vươn tối đa của ban công, ô văng:  $\leq 1,4\text{m}$ . Ban công được phép đưa ra khỏi chỉ giới xây dựng, trên ban công không được tạo thành buồng (phòng) hay lô gia.

+ **Mật độ xây dựng:** Đất nhà ở liền kề: 80%.

+ **Chỉ giới xây dựng:**

Đối với nhà ở: Lùi  $\geq 3,0\text{m}$  so với chỉ giới đường đỏ. Mặt sau lô đất ở liền kề (phía tiếp giáp hành lang kỹ thuật 2m bảo vệ mương thoát nước) và mặt sau dãy phân lô ký hiệu N03 (không có hành lang kỹ thuật 2m giữa hai dãy phân lô) cho phép xây dựng trùng với ranh giới đất.

Trong mọi trường hợp các phần công trình không được vượt quá ranh giới đất.

Ngoài những quy định trên, các công trình xây dựng phải tuân theo Quy chuẩn Việt Nam và các quy định hiện hành.

### **b. Thửa đất số 907, tờ bản đồ số 21, phường An Hòa, thành phố Huế:**

Quy hoạch xây dựng: Áp dụng theo Quy định quản lý xây dựng theo đề án Điều chỉnh mở rộng Quy hoạch chi tiết xây dựng khu dân cư phía Bắc – phường An Hòa và phường Hương Sơ được UBND tỉnh ban hành tại quyết định số 2232/QĐ-UBND ngày 29/10/2013, do phòng Quản lý Đô thị thành phố Huế cung cấp tại Công văn số 574/QLĐT-QH ngày 07/03/2023, cụ thể như sau:

+ **Chỉ giới đường đỏ:** Đường quy hoạch lộ giới 11,5m.

+ **Chỉ giới xây dựng:** Lùi  $\geq 3,0\text{m}$  so với chỉ giới đường đỏ đường quy hoạch.

+ **Mật độ xây dựng thuần (net-to):**

Diện tích lô đất ( $\text{m}^2/\text{căn nhà}$ )	$\leq 50$	$\leq 100$	200	300	500	$\geq 1.000$
Mật độ xây dựng tối đa (%)	100	75	70	60	50	40

+ **Chiều cao tầng tối đa:**  $\leq 18\text{m}$  (04 tầng). Tầng 1 là 3,9m, các tầng còn lại là 3,6m.

**c. Dự án HTKT khu đất xen ghép thửa đất số 114, tờ bản đồ số 26, phường Hương Long:** Thực hiện theo thông tin quy hoạch xây dựng do UBND Thành phố phê duyệt tại quyết định số 1885/QĐ-UBND ngày 24/4/2018, cụ thể như sau:

- **Chỉ giới xây dựng:**

+ Đối với tuyến đường Lý Nam Đế: Lùi  $\geq 3,0\text{m}$  so với chỉ giới đường đỏ;

+ Đối với đường quy hoạch số 1 và số 2 (lộ giới 5,5m và 3,5m): Trùng với chỉ giới đường đỏ;

- Mật độ xây dựng:  $\leq 80\%$

- Chiều cao công trình:  $\leq 04$  tầng và  $\leq 18,0m$ .

- Chiều cao tầng: Cốt sàn tầng 01 là +3,9m so với mặt trên của nền nhà; các tầng còn lại là 3,6m.

- Cốt nền so với vỉa hè:

+ Trường hợp công trình trùng với chỉ giới đường đỏ: +0,2m;

+ Trường hợp công trình lùi so với chỉ giới đường đỏ: +0,45m;

- Độ vuton tối đa của ban công:

+ Đối với tuyến đường Lý Nam Đế: Ban công được nhô ra quá chỉ giới xây dựng là 1,2m và không được che chắn tạo thành buồng phòng hay lô gia.

+ Đối với các tuyến đường quy hoạch: Không được phép vuton ban công, mái đua, ô-văng và các bộ phận khác của công trình vượt quá chỉ giới đường đỏ.

- Ngoài những quy định trên, việc xây dựng công trình phải tuân thủ theo Quy chuẩn, tiêu chuẩn xây dựng Việt Nam.

#### **4. Giấy tờ pháp lý về quyền sử dụng đất:**

- Quyết định số 2326/QĐ-UBND ngày 11/4/2023 của UBND thành phố Huế về việc phê duyệt giá đất khởi điểm để đấu giá quyền sử dụng đất ở 46 lô đất thuộc khu đất xen ghép trên địa bàn thành phố Huế;

- Quyết định số 4530/QĐ-UBND ngày 06/6/2023 của UBND thành phố Huế về việc phê duyệt giá đất khởi điểm để đấu giá quyền sử dụng đất ở 26 lô đất thuộc khu đất xen ghép trên địa bàn thành phố Huế;

- Dự án Hạ tầng kỹ thuật khu dân cư Phú Hậu (giai đoạn 3, đợt 1), phường Phú Hậu: Quyết định số 1346/QĐ-UBND ngày 13/3/2023 của UBND thành phố phê duyệt Phương án đấu giá chuyển nhượng quyền sử dụng đất ở đối với các lô đất thuộc Hạ tầng kỹ thuật khu dân cư Phú Hậu (giai đoạn 3, đợt 1), phường Phú Hậu, thành phố Huế; Quyết định số 1947/QĐ-UBND ngày 28/3/2023 của UBND thành phố Huế về việc cho phép chuyển nhượng quyền sử dụng đất theo hình thức bán đấu giá; Bản vẽ hoàn công mặt bằng cắm mốc phân lô Hạ tầng kỹ thuật khu dân cư Phú Hậu giai đoạn 3 đợt 1, phường Phú Hậu, thành phố Huế và các giấy tờ khác có liên quan.

- Thửa đất số 907, tờ bản đồ số 21, phường An Hòa, thành phố Huế: Quyết định số 819/QĐ-UBND ngày 27/02/2023 của UBND thành phố phê duyệt Phương án đấu giá chuyển nhượng quyền sử dụng đất ở đối với thửa đất số 907, tờ bản đồ số 21, phường An Hòa, thành phố Huế; Quyết định số 1846/QĐ-UBND ngày 22/3/2023 của UBND thành phố Huế về việc cho phép chuyển nhượng quyền sử dụng đất theo hình thức bán đấu giá; Bản vẽ hiện trạng thửa đất số 907, tờ bản đồ số 21, phường An Hòa, thành phố Huế và các giấy tờ khác có liên quan.

- Dự án HTKT khu đất xen ghép thửa đất số 114, tờ bản đồ số 26, phường Hương Long: Quyết định số 4020/QĐ-UBND ngày 08/6/2022 của UBND thành phố Huế về việc phê duyệt phương án đấu giá chuyển nhượng quyền sử dụng đất ở đối với các lô đất thuộc Hạ tầng kỹ thuật khu đất xen ghép thửa đất số 114, tờ bản đồ số 26, phường Hương Long, thành phố Huế; Quyết định số 7269/QĐ-UBND ngày 22/9/2022 của UBND thành phố Huế về việc cho phép chuyển nhượng quyền sử dụng đất theo hình thức bán đấu giá; Bản vẽ hoàn công mặt bằng cắm mốc phân lô HTKT khu đất xen ghép thửa đất số 114, tờ bản đồ số 26, phường Hương Long, thành phố Huế và các giấy tờ khác có liên quan.

**5. Cơ quan có tài sản đấu giá:** Trung tâm Phát triển quỹ đất thành phố Huế.  
Địa chỉ: Tầng 2 – Khu nhà B – Trung tâm Hành chính công thành phố Huế tại số 01 Lê Việt Lượng, phường Xuân Phú, thành phố Huế, tỉnh Thừa Thiên Huế. Điện thoại: 0234.3898980.

**6. Tổ chức đấu giá tài sản:** Công ty đấu giá hợp danh Chuỗi Giá Trị - Địa chỉ: Tầng 2, số 39 Tố Hữu, phường Xuân Phú, thành phố Huế, tỉnh Thừa Thiên Huế.

**II. DANH MỤC SỐ LƯỢNG TÀI SẢN ĐẤU GIÁ, GIÁ KHỞI ĐIỂM, TIỀN ĐẶT TRƯỚC, BƯỚC GIÁ, TIỀN BÁN HỒ SƠ THAM GIA ĐẤU GIÁ:**

**1. Danh mục số lượng thửa đất (lô đất) đấu giá, giá khởi điểm, tiền đặt trước, bước giá:**

STT	Ký hiệu lô đất	Số thửa	Tờ bản đồ	Vị trí - Loại đường	Diện tích (m <sup>2</sup> )	Đơn giá (đồng/m <sup>2</sup> )	Giá đất khởi điểm để đấu giá quyền sử dụng đất ở (đồng)	Tiền đặt trước (đồng)	Bước giá (đồng)
<b>I</b>	<b>Hạ tầng kỹ thuật khu dân cư Phú Hậu giai đoạn 3 - đợt 1, phường Phú Hậu, thành phố Huế: 25 lô đất;</b>								
1	Lô N03-4	172	8	Vị trí 1, đường quy hoạch 11,5m	81,9	15.000.000	1.228.500.000	245.700.000	40.000.000
2	Lô N03-5	173	8	Vị trí 1, đường quy hoạch 11,5m	81,9	15.000.000	1.228.500.000	245.700.000	40.000.000
3	Lô N03-6	174	8	Vị trí 1, đường quy hoạch 11,5m	81,9	15.000.000	1.228.500.000	245.700.000	40.000.000
4	Lô N03-7	175	8	Vị trí 1, đường quy hoạch 11,5m	81,9	15.000.000	1.228.500.000	245.700.000	40.000.000
5	Lô N03-8	176	8	Vị trí 1, đường quy hoạch 11,5m	81,9	15.000.000	1.228.500.000	245.700.000	40.000.000
6	Lô N03-9	177	8	Vị trí 1, đường quy hoạch 11,5m	81,9	15.000.000	1.228.500.000	245.700.000	40.000.000
7	Lô N03-10	178	8	Vị trí 1, đường quy hoạch 11,5m	81,9	15.000.000	1.228.500.000	245.700.000	40.000.000
8	Lô N03-11	179	8	Vị trí 1, đường quy hoạch 11,5m	81,9	15.000.000	1.228.500.000	245.700.000	40.000.000
9	Lô N03-12	180	8	Vị trí 1, đường quy hoạch 11,5m	81,9	15.000.000	1.228.500.000	245.700.000	40.000.000
10	Lô N03-13	181	8	Vị trí 1, đường quy hoạch 11,5m	81,9	15.000.000	1.228.500.000	245.700.000	40.000.000
11	Lô N03-14	182	8	Vị trí 1, đường quy hoạch 11,5m	81,9	15.000.000	1.228.500.000	245.700.000	40.000.000
12	Lô N03-15	183	8	Vị trí 1, đường quy hoạch 11,5m	81,9	15.000.000	1.228.500.000	245.700.000	40.000.000
13	Lô N03-16	184	8	Vị trí 1, đường quy hoạch 11,5m	81,9	15.000.000	1.228.500.000	245.700.000	40.000.000
14	Lô N04-22	223	8	Vị trí 1, đường quy hoạch 11,5m	94,5	15.000.000	1.417.500.000	283.500.000	40.000.000
15	Lô N04-23	224	8	Vị trí 1, đường quy hoạch 11,5m	94,5	15.000.000	1.417.500.000	283.500.000	40.000.000
16	Lô N04-24	225	8	Vị trí 1, đường quy hoạch 11,5m	94,5	15.000.000	1.417.500.000	283.500.000	40.000.000
17	Lô N04-25	226	8	Vị trí 1, đường quy hoạch 11,5m	94,5	15.000.000	1.417.500.000	283.500.000	40.000.000
18	Lô N04-26	227	8	Vị trí 1, đường quy hoạch 11,5m	94,5	15.000.000	1.417.500.000	283.500.000	40.000.000
19	Lô N04-27	228	8	Vị trí 1, đường quy hoạch 11,5m	94,5	15.000.000	1.417.500.000	283.500.000	40.000.000

STT	Ký hiệu lô đất	Số thửa	Tờ bản đồ	Vị trí - Loại đường	Diện tích (m <sup>2</sup> )	Đơn giá (đồng/m <sup>2</sup> )	Giá đất khởi điểm để đấu giá quyền sử dụng đất ở (đồng)	Tiền đặt trước (đồng)	Bước giá (đồng)
20	Lô N04-28	229	8	Vị trí 1, đường quy hoạch 11,5m	94,5	15.000.000	1.417.500.000	283.500.000	40.000.000
21	Lô N04-29	230	8	Vị trí 1, đường quy hoạch 11,5m	94,5	15.000.000	1.417.500.000	283.500.000	40.000.000
22	Lô N04-30	231	8	Vị trí 1, đường quy hoạch 11,5m	94,5	15.000.000	1.417.500.000	283.500.000	40.000.000
23	Lô N04-31	232	8	Vị trí 1, đường quy hoạch 11,5m	94,5	15.000.000	1.417.500.000	283.500.000	40.000.000
24	Lô N04-32	233	8	Vị trí 1, đường quy hoạch 11,5m	94,5	15.000.000	1.417.500.000	283.500.000	40.000.000
25	Lô N04-33	234	8	Vị trí 1, đường quy hoạch 11,5m	94,5	15.000.000	1.417.500.000	283.500.000	40.000.000
<b>II Thửa đất riêng lẻ: 01 thửa đất;</b>									
26	Thửa đất số 907, tờ bản đồ số 21, phường An Hòa, thành phố Huế	907	21	Vị trí 1, đường quy hoạch 11,5m	78,8	15.000.000	1.182.000.000	236.400.000	40.000.000
<b>III HTKT khu đất xen ghép thửa đất số 114, tờ bản đồ số 26, phường Hương Long</b>									
27	Lô 1	410	26	Vị trí 1, hai mặt đường Lý Nam Đế và đường quy hoạch 5,5m	131,6	21.500.000	2.829.400.000	565.880.000	85.000.000
<b>Tổng cộng</b>					<b>2.409,1</b>		<b>36.991.900.000</b>	<b>7.398.380.000</b>	

**Ghi chú:**

- Giá đất khởi điểm để đấu giá nêu trên chưa bao gồm lệ phí trước bạ về đất và các khoản phí, lệ phí khác theo quy định. Người trúng đấu giá phải nộp lệ phí trước bạ về đất (theo giá trúng đấu) và các khoản phí, lệ phí khác theo quy định hiện hành.

**2. Tiền đặt trước, thời gian, địa điểm nộp tiền đặt trước:** Tiền đặt trước là khoản tiền mà hộ gia đình, cá nhân tham gia đấu giá phải nộp khi nộp đơn, hồ sơ đăng ký tham gia đấu giá và được trừ vào tiền mua tài sản đấu giá đối với khách hàng trúng đấu giá. Tiền đặt trước quy định cụ thể đối với từng lô đất tại khoản 1 Mục II Thông báo đấu giá này.

Thời gian nộp tiền đặt trước từ 08 giờ 00 phút ngày **27 tháng 06 năm 2023** cho đến 17 giờ 00 phút ngày **29 tháng 06 năm 2023**. Khách hàng nộp tiền đặt trước bằng cách chuyển khoản hoặc nộp tiền vào tài khoản của **Công ty đấu giá hợp danh Chuỗi Giá Trị**:

- Số tài khoản: **4000238555555** tại Ngân hàng Nông nghiệp và Phát triển Nông thôn Việt Nam- Chi nhánh tỉnh Thừa Thiên Huế.

- Số tài khoản: **118000137557** tại Ngân hàng TMCP Công Thương Việt Nam - Chi nhánh Nam Thừa Thiên Huế.

- Số tài khoản: **55110003443345** tại Ngân hàng TMCP Đầu tư và Phát triển Việt Nam – Chi nhánh Thừa Thiên Huế.

- Số tài khoản: **0161001697979** tại Ngân hàng TMCP ngoại thương Việt Nam – Chi nhánh Huế.

*Nội dung nộp tiền đặt trước: “Họ và tên khách hàng tham gia đấu giá- Nộp tiền đặt trước đấu giá đất tại phường Phú Hậu, An Hòa và Hương Long”.*

*Người tham gia đấu giá nộp tiền đặt trước trước thời gian quy định là tự nguyện và tự chịu trách nhiệm về khoản tiền đặt trước đã nộp.*

*Tiền đặt trước được xác nhận có trong tài khoản của Công ty đấu giá hợp danh Chuỗi Giá Trị và kèm theo giấy nộp tiền trước 17 giờ 00 phút ngày 29 tháng 06 năm 2023.*

Công ty Đấu giá hợp danh Chuỗi Giá Trị hoàn trả lại khoản tiền đặt trước cho những người không trúng đấu giá trong thời hạn 03 ngày làm việc kể từ ngày kết thúc cuộc đấu giá và nộp vào ngân sách thành phố Huế khoản tiền đặt trước của người trúng đấu giá quyền sử dụng đất trong thời hạn 02 ngày làm việc kể từ ngày kết thúc cuộc đấu giá.

Trường hợp trước ngày mở cuộc đấu giá, có thay đổi (về giá khởi điểm hoặc các thông tin khác so với thông tin đã niêm yết, thông báo công khai) mà người tham gia đấu giá từ chối không tham gia đấu giá tiếp thì Công ty đấu giá hợp danh Chuỗi Giá Trị phải hoàn trả tiền đặt trước trong thời hạn 02 ngày làm việc kể từ khi nhận được văn bản từ chối của người tham gia đấu giá.

Trường hợp trúng đấu giá thì khoản tiền đặt trước được chuyển thành tiền đặt cọc để bảo đảm thực hiện nghĩa vụ mua tài sản đấu giá sau khi được cơ quan có thẩm quyền phê duyệt. Việc xử lý tiền đặt cọc thực hiện theo quy định của pháp luật về dân sự và quy định khác của pháp luật có liên quan.

**3. Bước giá:** là mức chênh lệch tối thiểu giữa lần trả giá sau so với lần trả giá liền kề trước đó. Bước giá quy định cụ thể đối với từng thửa đất (lô đất) tại khoản 1 Mục II Thông báo đấu giá này và được tính cho một vòng đấu/lô đất kể từ vòng đấu thứ 2 trở đi. Trong từng vòng đấu, người tham gia đấu giá có nhu cầu tiếp tục trả giá, thì mức giá trả của vòng sau phải đảm bảo tăng cao hơn hoặc bằng so với mức giá trả cao nhất của vòng đấu trước cộng với bước giá quy định.

**4. Tiền bán hồ sơ tham gia đấu giá: 500.000 đồng/hồ sơ/thửa đất (lô đất).**

Tiền bán hồ sơ không hoàn trả lại, trừ trường hợp cuộc đấu giá không được tổ chức thì cá nhân, hộ gia đình tham gia đấu giá tài sản được hoàn lại tiền hồ sơ đã nộp trong thời hạn 02 ngày làm việc, kể từ ngày dự kiến tổ chức cuộc đấu giá.

**III. THAM KHẢO XEM TÀI SẢN ĐẤU GIÁ; ĐỐI TƯỢNG, ĐIỀU KIỆN, CÁCH THỨC ĐĂNG KÝ THAM GIA ĐẤU GIÁ; BÁN HỒ SƠ THAM GIA ĐẤU GIÁ; NHẬN HỒ SƠ THAM GIA ĐẤU GIÁ VÀ TIỀN ĐẶT TRƯỚC:**

**1. Thời gian, địa điểm xem tài sản và giấy tờ có liên quan đến tài sản:**

**a) Xem tài sản đấu giá:** Từ ngày niêm yết đấu giá tài sản cho đến ngày 27 tháng 06 năm 2023 tại địa điểm Hạ tầng kỹ thuật khu dân cư Phú Hậu (giai đoạn 3, đợt 1), phường Phú Hậu, thửa đất số 907 tờ bản đồ số 21, phường An Hòa và HTKT khu đất xen ghép thửa đất số 114, tờ bản đồ số 26, phường Hương Long, thành phố Huế.



Khách hàng có nhu cầu xem tài sản liên hệ, đăng ký trong giờ hành chính tại Công ty đấu giá hợp danh Chuỗi Giá Trị từ ngày niêm yết đấu giá tài sản cho đến 17 giờ 00 phút ngày 16 tháng 06 năm 2023 để được Công ty đấu giá hợp danh Chuỗi Giá Trị phối hợp với Trung tâm phát triển quỹ đất thành phố Huế tổ chức, hướng dẫn xem tài sản từ ngày 19 tháng 06 năm 2023 đến ngày 21 tháng 06 năm 2023.

\* Khách hàng có quyền xem hoặc không xem tài sản đấu giá. Người đăng ký tham gia đấu giá không xem tài sản thì hoàn toàn chịu trách nhiệm về thông tin liên quan đến tài sản đấu giá và không có quyền khiếu nại về việc này. Mọi thắc mắc hay có sự sai lệch về thông tin tài sản phải thông báo bằng văn bản cho Công ty đấu giá hợp danh Chuỗi Giá Trị giải quyết trước 02 (hai) ngày mở cuộc đấu giá. Nếu như không có khiếu nại gì thì người đăng ký tham gia đấu giá chấp nhận những thông tin liên quan đến tài sản đấu giá. Mọi khiếu nại về thông tin liên quan đến tài sản trong cuộc đấu giá hoặc sau khi cuộc đấu giá kết thúc sẽ không được giải quyết.

**b) Xem giấy tờ có liên quan đến tài sản:** Trong giờ hành chính từ ngày niêm yết đấu giá tài sản cho đến 17 giờ 00 phút ngày 27 tháng 06 năm 2023 tại Công ty đấu giá hợp danh Chuỗi Giá Trị.

**2. Thời gian, địa điểm bán hồ sơ tham gia đấu giá:** Trong giờ hành chính từ ngày niêm yết đấu giá tài sản cho đến 17 giờ 00 phút ngày 27 tháng 06 năm 2023 tại Công ty đấu giá hợp danh Chuỗi Giá Trị - Địa chỉ: Tầng 2, số 39 Tố Hữu, phường Xuân Phú, thành phố Huế, tỉnh Thừa Thiên Huế.

**3. Thời gian, địa điểm đăng ký, tiếp nhận hồ sơ tham gia đấu giá:** Trong giờ hành chính từ ngày niêm yết đấu giá tài sản cho đến 17 giờ 00 phút ngày 27 tháng 06 năm 2023 tại Công ty đấu giá hợp danh Chuỗi Giá Trị - Địa chỉ: Tầng 2, số 39 Tố Hữu, phường Xuân Phú, thành phố Huế, tỉnh Thừa Thiên Huế.

**4. Đối tượng, điều kiện, cách thức đăng ký tham gia đấu giá:**

**a) Người được đăng ký tham gia đấu giá:**

Hộ gia đình, cá nhân tham gia đấu giá thuộc đối tượng được nhà nước giao đất, cho thuê đất theo quy định tại Điều 55 Luật Đất đai năm 2013 có nhu cầu sử dụng đất theo mục đích sử dụng đất và cam kết sử dụng đất đúng mục đích, đúng quy hoạch đã được cơ quan nhà nước có thẩm quyền phê duyệt và đúng các quy định khác của Luật Đất đai năm 2013. Trong mỗi thửa đất (lô đất) thì (01) một hộ gia đình chỉ được 01 (một) cá nhân tham gia đấu giá (theo hộ khẩu).

**b) Người không được đăng ký tham gia đấu giá:**

- Người không có năng lực hành vi dân sự, người bị mất hoặc bị hạn chế năng lực hành vi dân sự, người có khó khăn trong nhận thức, làm chủ hành vi hoặc người tại thời điểm đăng ký tham gia đấu giá không nhận thức, làm chủ được hành vi của mình;

- Người làm việc trong Công ty đấu giá hợp danh Chuỗi Giá Trị; cha, mẹ, vợ, chồng, con, anh ruột, chị ruột, em ruột của đấu giá viên điều hành cuộc đấu giá; người trực tiếp giám định, định giá quyền sử dụng đất đấu giá; cha, mẹ, vợ, chồng, con, anh ruột, chị ruột, em ruột của người trực tiếp giám định, định giá quyền sử dụng đất đấu giá;

- Người có thẩm quyền quyết định đấu giá quyền sử dụng đất, người ký hợp đồng dịch vụ đấu giá quyền sử dụng đất; Cha, mẹ, vợ, chồng, con, anh ruột, chị ruột, em ruột của những người này;

- Người không được nhận chuyển nhượng quyền sử dụng đất; người không thuộc trường hợp được nhà nước giao đất có thu tiền sử dụng đất, cho thuê đất theo quy định của pháp luật về đất đai.

- Người không có đủ điều kiện theo quy định tại điểm c, điểm d, điểm đ khoản 4 Mục III Thông báo đấu giá này.

**c) Điều kiện được đăng ký tham gia đấu giá:**

Các đối tượng quy định tại **điểm a khoản 4 Mục III** Thông báo đấu giá này được đăng ký tham gia đấu giá khi có đủ các điều kiện sau:

- Có Đơn đề nghị tham gia đấu giá theo mẫu do Công ty phát hành, trong đó có nội dung cam kết sử dụng đất đúng mục đích, đúng quy hoạch và đúng các quy định của Luật Đất đai năm 2013;

- Phải thực hiện đầy đủ các thủ tục hồ sơ đăng ký tham gia đấu giá (chi tiết được ghi trong mẫu đơn được phát hành) và nộp các khoản tiền đặt trước, tiền mua hồ sơ tham gia đấu giá theo quy định.

**d) Cách thức đăng ký tham gia đấu giá:** Hộ gia đình, cá nhân đăng ký tham gia đấu giá thông qua việc nộp Hồ sơ tham gia đấu giá, tiền đặt trước và tiền mua hồ sơ tại trụ sở Công ty đấu giá hợp danh Chuỗi Giá Trị theo đúng thời gian quy định tại Quy chế cuộc đấu giá và Thông báo đấu giá; Người tham gia đấu giá được quyền đăng ký đấu giá một hoặc nhiều lô đất khác nhau vào Đơn đăng ký đấu giá quyền sử dụng đất. Người tham gia đấu giá có thể ủy quyền bằng văn bản cho người khác thay mặt mình tham gia đấu giá.

**đ) Hồ sơ tham gia đấu giá tài sản:** Khi đăng ký tham gia đấu giá, hộ gia đình, cá nhân nộp Đơn đăng ký tham gia đấu giá (theo mẫu do Công ty đấu giá hợp danh Chuỗi Giá Trị phát hành) kèm theo các loại giấy tờ sau:

- Trường hợp đã kết hôn: Căn cước công dân của 02 vợ chồng và giấy Đăng ký kết hôn: 02 bản sao.

- Trường hợp độc thân: Căn cước công dân và giấy xác nhận tình trạng hôn nhân của Ủy ban nhân dân xã, phường, thị trấn: 02 bản sao.

- Trường hợp khách hàng nộp Chứng minh nhân dân hoặc nơi thường trú khác với thông tin trên Căn cước công dân nộp kèm Giấy xác nhận thông tin về cư trú do cơ quan có thẩm quyền cấp: 02 bản sao.

- Giấy xác nhận tài sản riêng của vợ hoặc chồng có xác nhận của cơ quan nhà nước có thẩm quyền (trong trường hợp cá nhân đã đăng ký kết hôn và muốn đứng tên tài sản riêng khi mua được tài sản đấu giá): 02 bản sao.

- Văn bản ủy quyền tham gia đấu giá được cơ quan nhà nước có thẩm quyền xác nhận (trong trường hợp ủy quyền) và CMND/CCCD của người được ủy quyền: 02 bản sao.

**IV. THỜI GIAN, ĐỊA ĐIỂM TỔ CHỨC CUỘC ĐẤU GIÁ:**

**- Thời gian tổ chức đấu giá: 08 giờ 00 phút ngày 30 tháng 06 năm 2023.**

**- Địa điểm tổ chức đấu giá: Hội trường Công ty đấu giá hợp danh Chuỗi Giá Trị - Địa chỉ: Tầng 2, số 39 Tố Hữu, phường Xuân Phú, thành phố Huế, tỉnh Thừa Thiên Huế.**

## V. HÌNH THỨC ĐẤU GIÁ, PHƯƠNG THỨC ĐẤU GIÁ:

**1. Hình thức đấu giá:** Đấu giá theo từng thửa đất (lô đất) bằng bỏ phiếu trực tiếp tại cuộc đấu giá, theo từng vòng và không hạn chế số vòng trả giá cho đến khi không còn người yêu cầu đấu giá tiếp, người có mức giá trả cao nhất là người trúng đấu giá.

**2. Phương thức đấu giá:** Phương thức trả giá lên.

Hộ gia đình, cá nhân có nhu cầu tham gia đấu giá quyền sử dụng đất trên liên hệ:

- Công ty đấu giá hợp danh Chuỗi Giá Trị - Địa chỉ: Tầng 2, số 39 Tố Hữu, phường Xuân Phú, thành phố Huế - Điện thoại: 0234.3895.995 - Website: chuoiigiatri.com.vn.

- Trung tâm phát triển quỹ đất thành phố Huế - Địa chỉ: 01 Lê Việt Lượng, phường Xuân Phú, thành phố Huế - Điện thoại: 0234.3898980 - Website: <http://nhadattphue.com/>.

### Nơi nhận:

- Trang thông tin Cục Quản lý công sản – Bộ tài chính;
- Công thông tin điện tử quốc gia về đấu giá tài sản;
- Công TTĐT tỉnh Thừa Thiên Huế;
- Ủy ban nhân dân thành phố Huế;
- Các Phòng: TN&MT, TC-KH, Tư pháp thành phố Huế;
- Trung tâm PTQĐ thành phố Huế;
- Trung tâm Hành chính công thành phố Huế;
- Chi nhánh Văn phòng Đăng ký đất đai thành phố Huế;
- Công TTĐT thành phố Huế;
- UBND 36 xã, phường thuộc thành phố Huế;
- Ban Quản lý các chợ: Đông Ba, An Cựu, Bến Ngự và Hai Bà Trưng;
- Niêm yết tại nơi có tài sản đấu giá, nơi tổ chức đấu giá;
- Niêm yết tại UBND phường Phú Hậu, phường An Hòa, phường Hương Long, Trung tâm PTQĐ thành phố Huế, Công ty đấu giá hợp danh Chuỗi Giá Trị;
- Niêm yết tại trụ sở 36 UBND xã, phường trên địa bàn thành phố Huế, Trung tâm Hành chính công thành phố Huế, Chi nhánh Văn phòng Đăng ký đất đai thành phố Huế, Ban Quản lý các chợ: Đông Ba, An Cựu, Bến Ngự và Hai Bà Trưng;
- Người đăng ký, tham gia đấu giá;
- Lưu VT, HSDG.

GIÁM ĐỐC



Lê Văn Lập

AN THOẠI NHU QH DÂN CƯ PHÚ HẬU GIAI ĐOẠN 2

AN THOẠI

ĐI ĐƯỜNG NGUYỄN GIA THIỆU

ĐƯỜNG HỒ QUÝ LY

ĐƯỜNG HỒ QUÝ LY



CÔNG TY  
 TNHH HHH  
 ANH QUỐC  
 GIÁM ĐỐC:

ĐƠN VỊ THI CÔNG  
 CÔNG TY  
 TRÁCH NHIỆM HỮU  
 ANH QUỐC

NGỒ THỊ HÀ

LÊ VIỆT CƯỜNG  
 GIÁM SÁT KỸ THU

GIÁM ĐỐC:  
  
 TRUNG TÂM  
 PHÁT TRIỂN  
 ĐẤT  
 TP HUẾ

NGỒ HỒNG QUỲ  
  
 ĐĂNG ĐINH BÌNH  
 KỸ THUẬT THỊ CÔNG

**BẢN VẼ HIỆN TRẠNG NHÀ, ĐẤT**

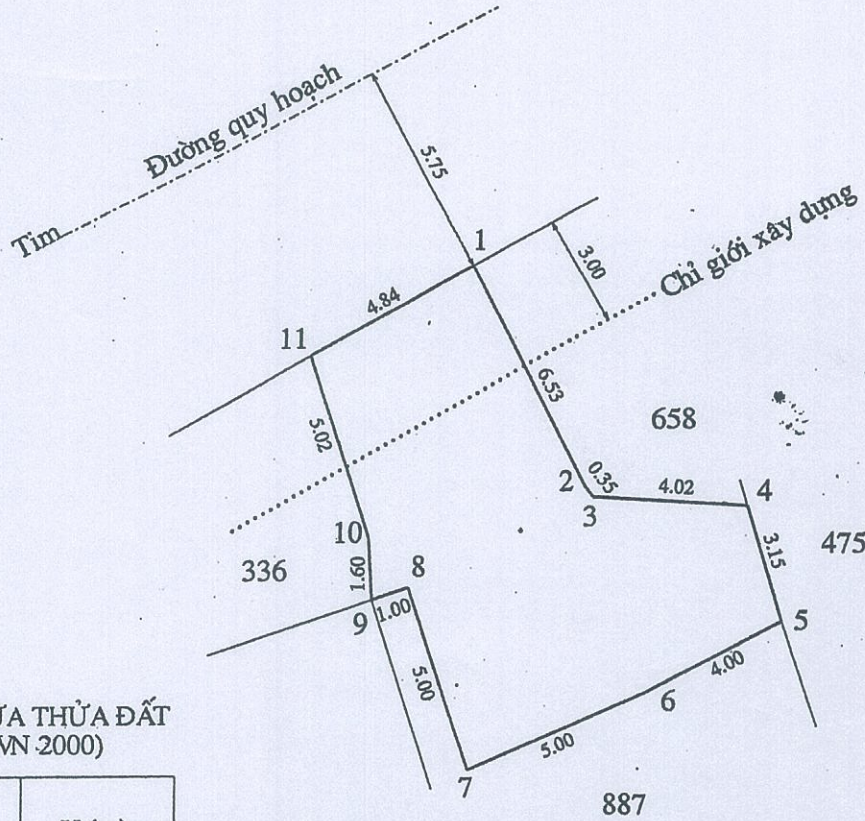
Tỷ lệ: 1/200

Số: 2827

Toạ lạc tại: Tổ 6, khu vực 3, phường An Hòa, thành phố Huế

Thửa đất số: 907; Tờ bản đồ số: 21; Diện tích: 78.8m<sup>2</sup> (Bảy mươi tám phẩy tám mét vuông)

Thửa đất được hợp từ thửa 881 (Lô 2) - Khu đất xen ghép thuộc thửa 658, tờ bản đồ số 21, phường An Hòa và thửa 904 (trích từ thửa 881 và 887) - Khu đất xen ghép thuộc thửa 904, tờ bản đồ số 21, phường An Hòa.



TỌA ĐỘ ĐỈNH THỪA THỬA ĐẤT  
(HỆ TỌA ĐỘ VN 2000)

Số hiệu góc thửa	X (m)	Y (m)
1	1823503.68	558645.52
2	1823497.83	558648.46
3	1823497.56	558648.68
4	1823497.32	558652.69
5	1823494.30	558653.60
6	1823492.47	558650.04
7	1823490.45	558645.43
8	1823495.23	558643.85
9	1823494.92	558642.90
10	1823496.51	558642.82
11	1823501.29	558641.28
1	1823503.68	558645.52

Thành phố Huế, ngày 07 tháng 12 năm 2020

Đơn vị lập bản vẽ

**CHI NHÁNH VPĐKĐĐ THÀNH PHỐ HUẾ**

GIÁM ĐỐC



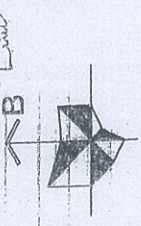
PHÓ GIÁM ĐỐC

Nguyễn Văn Thành

Ngày lập: 07/12/2020

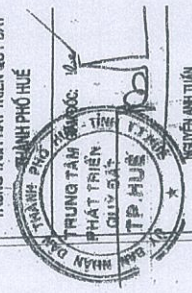
Người vẽ: Nguyễn Lan Ngọc

**BẢN VẼ HOÀN CÔNG MẶT BẰNG CẤM MỐC PHẦN LỘ**  
**CÔNG TRÌNH: HẠ TẦNG KỸ THUẬT KHU ĐẤT XEN GHÉP THỬA ĐẤT SỐ 114, TỜ BẢN ĐỒ SỐ 26, PHƯỜNG HƯƠNG LONG, THÀNH PHỐ HỒ**



**BẢN VẼ HOÀN CÔNG:**  
 HỒ: 10/10 THÁNG 8 NĂM 2022  
 CÔNG TRÌNH:  
 HẠ TẦNG KỸ THUẬT  
 KHU ĐẤT XEN GHÉP THỬA ĐẤT SỐ 114,  
 TỜ BẢN ĐỒ SỐ 26,  
 PHƯỜNG HƯƠNG LONG,  
 THÀNH PHỐ HỒ

**HẠNG MỤC:**  
**CẤM MỐC PHẦN LỘ**  
**CHỦ ĐẦU TƯ:**  
 TRUNG TÂM PHÁT TRIỂN QUY ĐẤT  
 THÀNH PHỐ HỒ

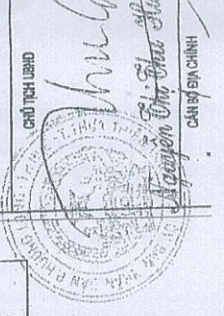


**ĐƠN VỊ THI CÔNG:**  
 CÔNG TY TNHH MTV  
 XÂY DỰNG VÀ THƯƠNG MẠI  
 HỮU THỜI SỐNG TRINH



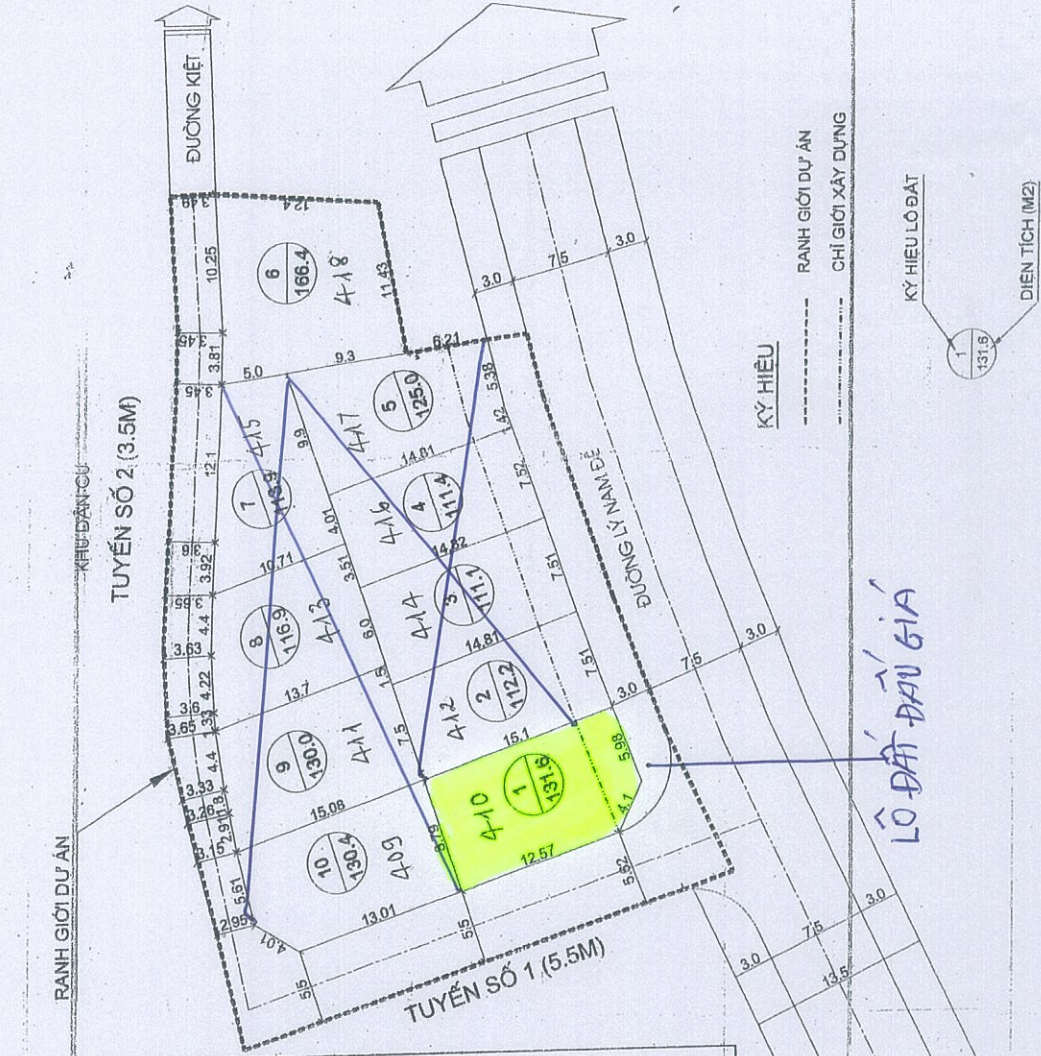
**THẨM BAN SỬ:**  
 KỸ THUẬT THI CÔNG  
 NGUYỄN VĂN CƯỜNG

**ỦY BAN NHÂN DÂN**  
**PHƯỜNG HƯƠNG LONG**



**BẢNG THỐNG KÊ PHẦN LỘ**

LÔ	DIỆN TÍCH	TỔNG DIỆN TÍCH (M <sup>2</sup> )
1	131,6 M <sup>2</sup>	1248,9
2	112,2 M <sup>2</sup>	
3	111,1 M <sup>2</sup>	
4	111,4 M <sup>2</sup>	
5	125,0 M <sup>2</sup>	
6	166,4 M <sup>2</sup>	
7	113,9 M <sup>2</sup>	
8	116,9 M <sup>2</sup>	
9	130,0 M <sup>2</sup>	
10	130,4 M <sup>2</sup>	
<b>TỔNG DIỆN TÍCH</b>		<b>1248,9</b>
<b>SỐ LÔ</b>		<b>10 (LÔ)</b>



**KÝ HIỆU**  
 - - - - - RANH GIỚI DỰ ÁN  
 - - - - - CHỈ GIỚI XÂY DỰNG  
 KÝ HIỆU LỘ ĐẤT  
 DIỆN TÍCH (M<sup>2</sup>)

**LÔ ĐẤT ĐẦU GIẢ**

**II. CHÚ:**  
**HÀNLỘ:**  
 - TỔNG SỐ LÔ ĐƯỢC PHÂN: 10 LÔ  
 - DIỆN TÍCH LÔ (111,1 - 166,4) M<sup>2</sup>LÔ  
 - GIỚI ĐƯỜNG GIAO THÔNG:  
 - TUYẾN ĐƯỜNG LÝ NAM ĐỀ: B = 3,0+7,5+3,0=13,5M  
 - TUYẾN SỐ 1: B = 5,5M  
 - TUYẾN SỐ 2: B = 3,5M  
**CÁC YÊU CẦU VỀ QUY HOẠCH KIẾN TRÚC:**  
**HỆ GIỚI XÂY DỰNG:**  
 - ĐỐI VỚI TUYẾN ĐƯỜNG LÝ NAM ĐỀ: LƯỚI > 3,0M SO VỚI CHỈ GIỚI ĐƯỜNG ĐÓ;  
 - ĐỐI VỚI TUYẾN ĐƯỜNG QUY HOẠCH SỐ 1 VÀ SỐ 2 (LỘ GIỚI 5,5M 3,5M): TRÙNG VỚI CHỈ GIỚI ĐƯỜNG ĐÓ;  
**MẬT ĐỘ XÂY DỰNG: < 80%**  
**XIẾU CAO CÔNG TRÌNH: < 04 TẦNG VÀ < 18,0M**  
**XIẾU NÉN SỘ VÀ HẸ:**  
 - TRƯỜNG HỢP CÔNG TRÌNH TRUNG VỚI CHỈ GIỚI ĐƯỜNG ĐÓ: +0,2M  
 - TRƯỜNG HỢP CÔNG TRÌNH LƯỚI SO VỚI CHỈ GIỚI ĐƯỜNG ĐÓ: +0,45M  
**CHIỀU CAO TẦNG: CỘT SÀN TẦNG 01 LÊN +3,9M SO VỚI MẶT TRÊN ANHÊN HẸ - GÁNG TẦNG CÒN LẠI 3,6M.**  
**SỐ VƯỜN TỐI ĐA CỦA BAN CÔNG:**  
 - ĐỐI VỚI TUYẾN ĐƯỜNG LÝ NAM ĐỀ: BAN CÔNG ĐƯỢC NHỎ QUÁ (GIỚI XÂY DỰNG 1,2M) VÀ KHÔNG ĐƯỢC CHE CHẶN TẠO THÀNH CÔNG PHÒNG HAY LỘ GIẢ.  
 - ĐỐI VỚI TUYẾN ĐƯỜNG QUY HOẠCH: KHÔNG ĐƯỢC PHÉP VƯỜN HỒ CÔNG, MÀI ĐUA, Ồ VĂNG VÀ CÁC BỘ PHẦN KHÁC CỦA CÔNG TRÌNH NHƯ CÔNG TRÌNH GIỚI ĐƯỜNG ĐÓ.  
**NGOÀI NHỮNG QUY ĐỊNH TRÊN, VIỆC XÂY DỰNG CÔNG TRÌNH PHẢI AN THỦ THEO QUY CHUẨN, TIÊU CHUẨN XÂY DỰNG VIỆT NAM.**